

## **Lietuvos geologijos tarnybos atliekami darbai po gaisro Pramonės g. 1, Alytaus m.**

Paviršinio grunto jungtinių mėginių (nuograndų) ėmimo tikslas – identifikuoti oru perneštos taršos arealus. Tyrimo vietos ir mėginių ėmimo metodikos buvo parinktos įvertinus eilę gamtinių bei socialinių faktorių. Pirmenybė teikiama pagal vėjų rožę labiausiai nukentėjusioms apgyvendintoms teritorijoms – Miklusėnų gyvenvietei bei Putinų ir Panemunės mikrorajonams. Be to, tyrimo vietos buvo truputį pakoreguotos vietoje, atsižvelgus į Aplinkos apsaugos departamento prie Aplinkos ministerijos Alytaus valdybos bei Visuomenės sveikatos centro darbuotojų pateiktą informaciją.

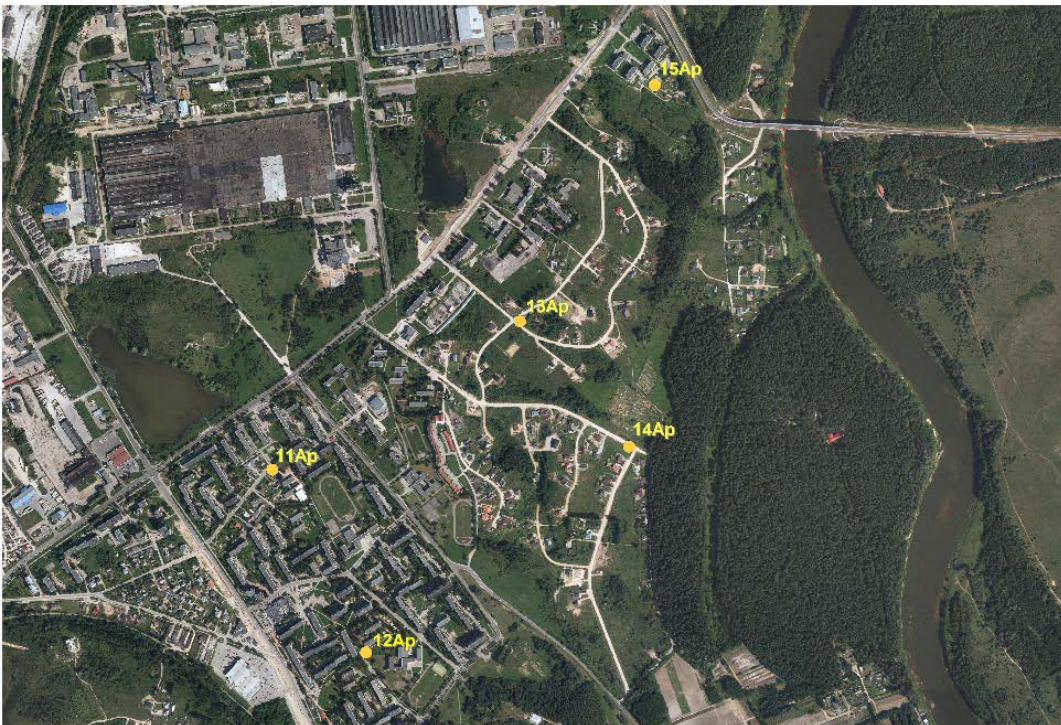
Pavyzdžius rinko Lietuvos geologijos tarnybos prie AM Hidrogeologijos skyriaus specialistai dr. Virgilija Gregorauskienė, Azatui Afionian, Julija Antonenko ir Aurimas Slavinskas 2019 m. spalio 30 d. surinko penkiolika jungtinių paviršinio grunto mėginių Pramonės g. 1, Alytaus m. įvykusio gaisro apylinkėse.

Mėginių ėmimo metu, atsižvelgus į tyrimo tikslus, buvo vadovaujama standartinėmis grunto mėginių ėmimo metodikomis, naudojant atitinkamą standartizuotą įrangą bei Aplinkos apsaugos agentūros Aplinkos tyrimų departamento laboratorijoje specialiai paruoštus indus atskiroms cheminių medžiagų grupėms. Jungtiniai mėginiai buvo formuojami iš atskirų mėginukų, surinktų voko principu iš 5–12 taškų maždaug 100 m<sup>2</sup> dydžio (10 x 10 m) plotuose. Mėginukų taškai parinkti atsitiktinai, atsižvelgus į vietos gamtines savybes – tikėtiną aerodinaminę dūmų sklaidą, teršalų koncentruotus iškritimus, nesuardytą grunto paviršių ir kt. – siekiant aptikti maksimalią oru perneštų teršalų koncentraciją. Vengiant kryžminės taršos, galinčios kilti persikeliant iš vieno ploto į kitą, grunto mėginių ėmimo metu kiekviename plote naudotos kitos vienkartinės nitrilo pirštinės. Mėginiai surinkti vadovaujantis pagrindiniais tokių grunto mėginių ėmimo metodiniais principais, nurodytais tarptautiniuose standartuose LST ISO 10381-5:2007 „Dirvožemio kokybė. Ėminių ėmimas. 5 dalis. Miesto ir pramoninių sklypų dirvožemio taršos tyrimo vadovas“ (tapatus ISO 10381-5:2005 „Soil quality – Sampling – Part 5: Guidance on the procedure for the investigation of urban and industrial sites with regard to soil contamination“) ir LST ISO 10381-2:2005 „Dirvožemio kokybė. Ėminių ėmimas. 2 dalis. Ėmimo būdų vadovas“ (tapatus ISO 10381-2:2002 „Soil quality – Sampling – Part 2: Guidance on sampling techniques“).

Paviršinio grunto jungtinių mėginiai spalio 31 d. buvo perduoti į AAA ATD laboratoriją analitiniams tyrimams. Grunto mėginiuose bus nustatyti sunkiųjų metalų, naftos, aromatinių, policiklinių bei halogenintų angliavandenilių, polibromintų difenileterių kiekiai. Analizių atlikimo ir rezultatų gavimo terminai nėra tiksliai žinomi, kadangi pageidaujama nustatyti cheminių jungtinių sąrašas yra ilgas bei nuolat derinamas su kitomis gaisro poveikį tiriančiomis institucijomis, be to, kai kurios medžiagos (pavyzdžiui, dioksinai) tikėtina bus tiriamos užsienio laboratorijose.



*Paviršinio grunto mėginių tyrimo vietų centrai ir numeriai Miklusėnų gyvenvietėje*



*Paviršinio grunto mėginių tyrimo vietų centrai ir numeriai Putinų ir Panemunės mikrorajonuose*

*Lietuvos geologijos tarnybos  
Hidrogeologijos skyrius*